

**TRIBUNALE DI VENEZIA**

**RELAZIONE DI STIMA DEI BENI MOBILI  
DELLA LIQUIDAZIONE GIUDIZIALE  
“SCATOLIFICIO – CARTOTECNICA BOTTACIN S.N.C.  
di Maguolo Thomas e Parentini Stefano”**

**LIQUIDAZIONE GIUDIZIALE N. 66/2025**

**DICHIARATA IL 05/06/2025**

**GIUDICE DELEGATO:** Dott.ssa Ivana Morandin

**CURATORE:** Dott. Vittorio Comerci

**PERITO** incaricato della stima dei beni mobili della società in liquidazione giudiziale:

Dott. Ing. Massimo Selvatico, iscritto all’Ordine degli Ingegneri della Provincia di Vicenza al n. 2328, nonché CTU esperto in stime e valutazioni di beni, iscritto presso il Tribunale di Vicenza al n. 1625, con studio in Via Monte Zebio n. 4 a Dueville (VICENZA), in P.zza De Gasperi n. 45/A a PADOVA, in Via del Fante n. 15/A a VERONA ed in Via Julia n. 71/2 a Cà Savio (VENEZIA).

§§§§§§ §§ §§§§§§

L’anno 2025, il giorno 19 giugno alle ore 09.00, il sottoscritto Dott. Ing. Massimo Selvatico, perito incaricato di valutare i beni mobili della suindicata Liquidazione Giudiziale, si è recato presso la sede aziendale, a Mirano (VE) in Via Galileo Galilei n. 22/4, per visionare e valutare i beni mobili di proprietà della Liquidazione Giudiziale SCATOLIFICIO – CARTOTECNICA BOTTACIN S.N.C. di Maguolo Thomas e Parentini Stefano.

Sono presenti sul posto, oltre al sottoscritto, il Curatore Dott. Vittorio Comerci e l’ex socio Sig. Stefano Parentini.

## PERIZIA DI VALUTAZIONE DEI BENI SOTTO ELENCATI

Con la presente relazione si espongono i valori relativi ai beni mobili che sono stati oggetto di inventario effettuato presso la sede aziendale, a Mirano (VE) in Via Galileo Galilei n. 22/4.

I valori attribuiti ai beni facenti parte del patrimonio inventariato di SCATOLIFICIO – CARTOTECNICA BOTTACIN S.N.C. di Maguolo Thomas e Parentini Stefano, sono stati determinati secondo un criterio prudenziale, tenuto conto del loro stato d'uso, della loro età ed obsolescenza, del loro costo di acquisizione e del prezzo attualmente praticato sul mercato dell'usato di beni analoghi a quelli oggetto di stima, in un'ottica di liquidazione (*liquidation value*), ovvero determinando il valore di un'entità aziendale realizzabile se l'azienda/ramo d'azienda sono terminati ed i beni vengono atomisticamente ceduti (definizione dei PIV - Principi Italiani di Valutazione).

Per quanto riguarda i mezzi aziendali, il valore attribuito corrisponde alla quotazione EUROTAX BLU (con gli opportuni adeguamenti in funzione dello stato dei mezzi stessi).

**N.B.** E' opportuno precisare che tutti i valori espressi in perizia sono al netto di IVA (ove dovuta per legge).

Sarà compito dell'acquirente/utilizzatore aggiornare la propria valutazione dei rischi ai sensi dell'art. 17 del D.Lgs. 81/08, individuando i rischi introdotti dalla macchina/impianto/attrezzatura acquistata/utilizzata, nonché le relative misure di prevenzione e protezione.

L'acquirente/utilizzatore dovrà inoltre elaborare apposite procedure di lavoro [D.Lgs. 81/08]; dovrà informare, formare nonché addestrare i lavoratori sulle procedure elaborate, sulle procedure di ordinaria manutenzione, sull'obbligo di attenersi alle stesse, nonché sul divieto per i lavoratori di effettuare di propria iniziativa operazioni non previste.

La valutazione è avvenuta con macchine ferme: sarà quindi compito

dell'acquirente/utilizzatore provvedere alla verifica di tutti i dispositivi di sicurezza presenti (es. microinterruttori, fotocellule, singoli o doppi comandi ad azione mantenuta, barre e/o funi di sicurezza, etc.), al fine di accertarsi del funzionamento degli stessi, nonché della presenza di tutte le carterature che possono essere smontate (ad esempio per la movimentazione/manutenzione). Ad ogni modo si evidenzia quanto segue.

Per quanto riguarda le fustellatrici e le linee di piegatura, le stesse dovranno avere le parti pericolose/in movimento, sempre adeguatamente protette attraverso ripari fissi, o se necessario mobili interbloccati, in modo che l'operatore possa rimuoverli solamente a macchina ferma. Lungo le macchine dovranno essere presenti, in posizione di facile accesso, dispositivi che consentano un rapido arresto delle stesse in caso di necessità. Dovrà essere affissa, in posizione ben visibile, idonea cartellonistica indicante il pericolo per le mani, il divieto di operare su organi in movimento ed il divieto di rimuovere le protezioni e/o i dispositivi di sicurezza.

Le scaffalature metalliche dovranno essere vincolate saldamente a terra oppure a parete. Dovranno essere provviste di cartellonistica indicante la portata per ripiano, nonché il divieto di arrampicarsi sulle scaffalature. Nel caso in cui vengano collocate in una zona di passaggio di carrelli elevatori o mezzi in generale, dovranno essere provviste di appositi paracolpi che consentano di proteggere i montanti delle stesse.

La mola fissa dovrà essere provvista di apposita cuffia metallica che circondi l'abrasivo per tutta la sua larghezza e per la massima parte periferica, lasciando scoperto solo il tratto strettamente necessario per la lavorazione, inoltre devono essere munite di schermi paraschegge, trasparenti, infrangibili e regolabili. Il poggiapezzi a superficie piana e registrabile, dovrà avere il bordo interno a non più di 2 mm dalla mola, per impedire che il pezzo in lavorazione possa incunearsi. Le mole dovranno essere fissate a terra e provviste di apposita cartellonistica indicante l'obbligo di mantenere la distanza minima di 2 mm tra il bordo interno del poggiapezzi e la mola, nonché il cartello indicante l'obbligo di proteggere gli occhi.

Il tagliacarte dovrà mantenere installato e funzionante il dispositivo di protezione anteriore a fascio fotoelettrico, che consente il passaggio della carta da tagliare ma non degli arti dell'operatore. La parte posteriore della macchina dovrà essere segregata

attraverso ripari fissi o mobili interbloccati. Anteriormente alla macchina dovrà essere affissa cartellonistica indicante il pericolo per le mani. Dal lato posteriore, sui cancelli di segregazione del retro della taglia carta, dovrà essere affissa cartellonistica indicante il divieto di accesso per gli operatori. Sia dal lato anteriore che posteriore dovrà essere affissa idonea cartellonistica indicante il divieto di operare su organi in movimento ed il divieto di rimuovere le protezioni e/o i dispositivi di sicurezza.

Il carrello elevatore dovrà essere sempre provvisto di sistema di protezione fissa sul montante o sulla cabina (es. griglia, plexiglass, etc.), che impedisca l'eventuale contatto di parti dell'operatore (es. mani/braccia) con parti pericolose in movimento accessibili (es. pistoni, catene, castello, etc.). Dovrà essere presente un sistema (es. cinture di sicurezza) che trattenga a bordo del mezzo l'operatore, in caso di ribaltamento del mezzo stesso, in modo da impedire che l'operatore rimanga schiacciato tra il mezzo e la pavimentazione.

Il carrello elevatore dovrà essere provvisto di lampeggiante, di cicalino ed avvisatore acustico sempre funzionanti: il lampeggiante dovrà entrare in funzione ogniqualvolta l'operatore sarà seduto sul carrello elevatore, il cicalino ogniqualvolta verrà inserita la retromarcia mentre il clacson su azionamento dell'operatore. L'azionamento delle leve non dovrà avvenire accidentalmente: a tal proposito dovranno essere provviste di una protezione che impedisca il loro azionamento involontario o sistema equivalente. La portata delle forche in funzione dell'altezza da terra delle stesse, ovvero della collocazione del carico sulle stesse, dovrà essere indicata su apposita targhetta. Infine, un microinterruttore posto sotto il sedile dovrà impedire l'azionamento del carrello elevatore da terra.

Per quanto riguarda gli impianti ad aria compressa, si ricorda che le tubazioni contenenti fluidi di diversa natura devono essere contrassegnate con colorazioni distinte secondo la norma tecnica UNI 5634:1997, di cui i lavoratori devono essere edotti, ad esempio mediante tabella esplicativa. Le tubazioni di aria compressa dovranno essere contrassegnate con la colorazione azzurro chiaro. Sarà compito dell'utilizzatore effettuare le verifiche richieste dalla normativa vigente sui serbatoi in pressione.

Sarà compito dell'acquirente/utilizzatore garantire il rispetto delle norme relative alla prevenzione incendi, delle norme relative alla tutela ambientale, oltre che il rispetto delle norme relative alla salute e sicurezza sul lavoro.

Di seguito si riporta il valore attuale attribuito ai beni mobili, coincidenti nella tipologia, nel modello e nell'anno di produzione, ai beni oggetto della presente perizia (nello stato in cui gli stessi si trovano), tenuto conto della situazione economica attuale del settore, nonché della loro appetibilità commerciale.

Il numero individuato nella colonna "Prog." corrisponde al codice identificativo del bene, attribuitogli in sede di inventario.

#### AUTOMEZZI DI PROPRIETA'

<i><b>Prog.</b></i>	<i><b>Descrizione del bene</b></i>	<i><b>Valore di stima</b></i>	<i><b>Foto allegate</b></i>
A1	n. 1 auto KIA, Mod. SPORTAGE CRDI, targa FA818LG, prima immatricolazione 12/2005, km percorsi 98.078, carrozzeria veicolo multiuso, cilindrata 1685 cc, potenza 85 kW, alimentazione a gasolio	1.200,00 €	FOTO 006 FOTO 009
<b>TOTALE AUTOMEZZI DI PROPRIETA'</b>		<b>1.200,00 €</b>	

#### AUTOMEZZI IN LEASING

<i><b>Prog.</b></i>	<i><b>Descrizione del bene</b></i>	<i><b>Valore di stima</b></i>	<i><b>Foto allegate</b></i>
A2	n. 1 autocarro FIAT, Mod. DUCATO 2.3-160, targa GD567YH, prima immatricolazione 12/2020, km percorsi 124.950, carrozzeria furgone, cilindrata 2287 cc, potenza 118 kW, alimentazione a gasolio (ammaccatura su porta anteriore destra)	12.600,00 €	FOTO 012 FOTO 019
A3	n. 1 auto JEEP, Mod. LIMITED COMPASS 4X4, targa GD291AK, prima immatricolazione 11/2020, km percorsi 160.858, carrozzeria veicolo multiuso, cilindrata 1956 cc, potenza 103 kW, alimentazione a gasolio	8.700,00 €	FOTO 024 FOTO 033
<b>TOTALE AUTOMEZZI IN LEASING</b>		<b>21.300,00 €</b>	

## MACCHINE, ATTREZZATURE, ARREDI ED ELETTRONICA D'UFFICIO

<i><b>Prog.</b></i>	<i><b>Descrizione del bene</b></i>	<i><b>Valore di stima</b></i>	<i><b>Foto allegate</b></i>
1	n. 1 fustellatrice piana WUPA, Mod. PS41, matr. 41WU06B00108, revisione 2008, marcata CE	9.000,00 €	FOTO 039 FOTO 040
2	n. 1 mobile metallico a quattro ante e due cassetti	20,00 €	FOTO 045
3	n. 1 macchina per caffè in cialde	5,00 €	FOTO 046
4	n. 1 cassettera a quattro cassetti, n. 1 mobiletto a due ante in vetro, n. 1 sedia, n. 1 bacheca NOBO	10,00 €	FOTO 047 FOTO 048 FOTO 049 FOTO 053
5	n. 1 campata di scaffalatura metallica zincata, n. 1 campata di scaffalatura metallica leggera	20,00 €	FOTO 051 FOTO 052
6	n. 1 cassettera metallica a otto cassetti	20,00 €	FOTO 054
7	n. 1 benna carrellata ribaltabile da 300 litri MUSSINI PARIDE, anno 2008, marcata CE	150,00 €	FOTO 056
8	n. 1 banco da lavoro in legno con morsa e sopralzo portattrezzeria, n. 2 tavoli carrellati di vario tipo, n. 1 tavolo con piano metallico	10,00 €	FOTO 057 FOTO 058
9	n. 2 ceste carrellate ribaltabili	100,00 €	FOTO 059
10	n. 1 platina con mettifoglio SAROGLIA, Tipo 120W, matr. 3937, anno 1972 (da utilizzare come ricambistica)	1.000,00 €	FOTO 063
11	n. 1 mola fissa CERMAK su basamento (da utilizzare come ricambistica)	50,00 €	FOTO 066
12	n. 1 tavolo, n. 1 tavolo carrellato, n. 1 tavolo girevole, n. 1 tavolo per pareggio fogli, n. 2 sgabelli, n. 1 carrello portasacco, n. 1 mobile a tre ante, n. 2 mobili ad un'anta, n. 1 scaffale basso	25,00 €	FOTO 069 FOTO 070
13	n. 6 campate di scaffalatura metallica leggera	60,00 €	FOTO 071
14	n. 1 fustellatrice a platina TITAN (da utilizzare come ricambistica)	500,00 €	FOTO 072
15	n. 1 fustellatrice BOBST, Tipo AUTOPLATINE SP900-180T, serie n. 9420-56 (da utilizzare come ricambistica)	2.000,00 €	FOTO 076 FOTO 077
16	n. 1 punzonatrice manuale	5,00 €	FOTO 080
17	n. 4 ventilatori a piantana	20,00 €	FOTO 081 FOTO 082 FOTO 106
18	n. 1 linea di piegatura CONSULTEC, Tipo WEGA, Mod. JR1070, matr. 68, anno 1975, revisione 2018, provvista di due coppie di barriere fotoelettriche	13.000,00 €	FOTO 086 FOTO 087
19	n. 1 linea piega ed incolla POLYGRAPH, Mod. FKM100, matr. 859 (da utilizzare come ricambistica)	3.000,00 €	FOTO 091 FOTO 094
20	n. 1 campata di scaffalatura metallica carrellata	10,00 €	FOTO 095
21	n. 1 fustellatrice OFFICINE TOSI, Mod. D, matr. 1088, anno 1978 (da utilizzare come ricambistica)	800,00 €	FOTO 097
22	n. 1 seghetto alternativo/foratore COLOMBO FILIPPETTI, Tipo 5002/150, matr. 403, anno 1975 (da utilizzare come ricambistica)	200,00 €	FOTO 100
23	n. 1 tavolo in legno con una trancia manuale e un pistone per pressatura pneumatico, n. 1 tavolo carrellato	20,00 €	FOTO 104 FOTO 105
24	n. 1 scala a palchetto a undici gradini, n. 1 scala a libro a sei gradini FARAONE, n. 1 scala a due gradini	50,00 €	FOTO 107 FOTO 115 FOTO 116
25	n. 1 campata di scaffalatura metallica, n. 3 tavoli	10,00 €	FOTO 109 FOTO 110

<i><b>Prog.</b></i>	<i><b>Descrizione del bene</b></i>	<i><b>Valore di stima</b></i>	<i><b>Foto allegate</b></i>
26	n. 21 campate di scaffalatura metallica	200,00 €	FOTO 113 FOTO 114
27	n. 1 cesoia manuale contrappesata QUINTILIO VAGELLI (da utilizzare come ricambistica)	50,00 €	FOTO 118
28	n. 4 casse metalliche	40,00 €	FOTO 119 FOTO 120
29	n. 1 soppalco con parapetto su tre lati, dim. 500x400 cm	500,00 €	FOTO 121
30	n. 6 campate di scaffalatura portapallet	240,00 €	FOTO 122 FOTO 123
31	n. 2 campate di scaffalatura metallica	20,00 €	FOTO 124
32	n. 1 tagliacarte POLAR, Tipo 107ST, N. 79/584, marcato CE	7.000,00 €	FOTO 125
33	n. 1 compressore carrellato (da utilizzare come ricambistica), n. 1 essiccatore KAESER Cryosec, n. 1 serbatoio per aria compressa SICC da 500 litri anno 2016, n. 1 compressore KAESER, Mod. SM12	1.000,00 €	FOTO 128 FOTO 148 FOTO 149 FOTO 150
34	n. 1 avvolgipallet NOBEL, matr. C1700473M, anno 2017, marcato CE	700,00 €	FOTO 129
35	n. 1 elevatore elettrico CARRELLIFICIO VICENTINO, Mod. EXPRESS E26, fabbrica n. 30619111, portata 1000 kg, anno 2001, marcato CE, provvisto di caricabatterie	700,00 €	FOTO 133 FOTO 135
36	n. 1 transpallet a forche corte	60,00 €	FOTO 136
37	n. 1 benna carrellata ribaltabile da 300 litri MUSSINI PARIDE, anno 2008, marcata CE	150,00 €	FOTO 137
38	n. 1 transpallet a forche corte	60,00 €	FOTO 139
39	n. 1 carrello elevatore elettrico a tre ruote LINDE, Mod. E1500, matr. H2X386V06951, portata 15 q, anno 2007, marcato CE, provvisto di caricabatterie GM ELECTRIC	1.800,00 €	FOTO 140 FOTO 141
40	n. 1 lavapavimenti	50,00 €	FOTO 151
41	n. 1 mobiletto a due ante portasacco, n. 1 mobiletto carrellato a tre vani a giorno, n. 1 frigorifero IGNIS	10,00 €	FOTO 152 FOTO 153
42	n. 1 transpallet manuale	60,00 €	FOTO 154
43	n. 1 sigillatrice elettrica	10,00 €	FOTO 155
44	n. 2 tavole da surf	50,00 €	FOTO 156
45	n. 1 mobile a sei vani a giorno, n. 1 armadio a due cassettoni e due ante in vetro, n. 1 mobile metallico a due ante scorrevoli, n. 1 scrivania, n. 1 sedia, n. 1 scrivania stile Olivetti, n. 1 cassetiera, n. 1 mobile a sei ante in laminato grigio due cassetti e due ante in vetro, n. 1 mobile metallico portaprogetti, n. 1 sedia, n. 2 campate di scaffalatura in plastica	120,00 €	FOTO 157 FOTO 158 FOTO 161 FOTO 162 FOTO 163
46	n. 1 transpallet manuale	60,00 €	FOTO 159
47	n. 1 reggiatrice Mod. TP-202-22, matr. 01150222, anno 2001, marcata CE	250,00 €	FOTO 164
48	n. 2 casse audio MOTARBO	100,00 €	FOTO 168
49	n. 1 armadietto metallico per spogliatoio a due posti, n. 1 armadietto metallico per spogliatoio a tre posti	30,00 €	FOTO 170
50	n. 1 frigorifero ELECTROLUX	40,00 €	FOTO 171
51	n. 3 unità interne di climatizzazione DAIKIN provvista di totali n. 2 unità esterne	300,00 €	FOTO 172 FOTO 179 FOTO 191
52	n. 1 divani a tre posti con chaise-longue, n. 3 sedie girevoli, n. 1 tavolo in legno, n. 1 tostiera JENNY, n. 1 microonde WHIRLPOOL	20,00 €	FOTO 173 FOTO 174 FOTO 175



<i><b>Prog.</b></i>	<i><b>Descrizione del bene</b></i>	<i><b>Valore di stima</b></i>	<i><b>Foto allegate</b></i>
53	n. 2 scrivanie ad "L" in laminato grigio, n. 1 tavolo portastampante, n. 1 cassetiera, n. 2 mobili a due ante, n. 1 mobile basso a due ante, n. 1 pannellatura portamensole, n. 3 sedie girevoli	310,00 €	FOTO 176 FOTO 176 FOTO 177 FOTO 178
54	n. 1 fotocopiatrice KYOCERA Mod. TASKALFA 307ci, n. 1 gruppo di continuità APC, n. 1 smartphone Xiaomi, n. 2 cordless COCOMM, n. 1 calcolatrice OLIVETTI Mod. LOGOS 902, n. 1 computer all-in-one HP, n. 1 gruppo di continuità ABLEREX, n. 1 armadio rack contenente patch panel, switch Zyxec, multipresa e nas D-Link Sharecenter, n. 1 purificatore aria PARTU, n. 1 plotter HP Designjet T520	360,00 €	FOTO 180 FOTO 181 FOTO 182 FOTO 183 FOTO 184 FOTO 185 FOTO 186 FOTO 187 FOTO 188 FOTO 189
55	n. 1 mobile a sei ante e cinque vani a giorno, n. 2 mobili a quattro ante, n. 3 sedie fisse, n. 2 sedie girevoli, n. 1 scrivania ad "L", n. 1 scrivania rettilinea, n. 1 bancone reception con mobile basso a sei ante, n. 2 campate di scaffalatura metallica cromata, n. 1 divano a due posti, n. 1 attaccapanni, n. 1 quadro con puzzle, n. 2 cassetiere	440,00 €	FOTO 192 FOTO 193 FOTO 194 FOTO 195 FOTO 196 FOTO 197 FOTO 198
56	n. 1 computer all-in-one HP con sopralzo, n. 1 calcolatrice OLIVETTI Mod. LOGOS 902, n. 1 multifunzione KYOCERA Mod. ECOSYS M2135DN, n. 1 distruggidocumenti DAHLE, n. 1 gruppo di continuità APC, n. 1 telefono CISCO, n. 1 torretta multipresa Lide Life	120,00 €	FOTO 200 FOTO 201 FOTO 202 FOTO 203 FOTO 204 FOTO 205
57	n. 1 mobile ad un'anta e tre piani	10,00 €	FOTO 206
58	n. 1 scopa elettrica	5,00 €	FOTO 207
59	n. 3 ceste metalliche	30,00 €	FOTO 232 FOTO 233
<b>TOTALE MACCHINE, ATTREZZATURE, ARREDI ED ELETTRONICA D'UFFICIO</b>		<b>44.980,00 €</b>	

## MAGAZZINO

<i>Prog.</i>	<i>Descrizione del bene</i>	<i>Valore di stima</i>	<i>Foto allegate</i>
M1	n. 10 confezioni di cartucce di colla a caldo	50,00 €	FOTO 111 FOTO 112
M2	lotto di matrici per cordonatura di vario tipo	50,00 €	FOTO 208 FOTO 209 FOTO 211
M3	n. 1 pallet con circa venti pacchi di carta di vari colori da 285 gr/mq, n. 1 pallet con carta da 270 gr/mq, n. 1 pallet con scatole con fasce tricolori, n. 17 pallet di carta di vario tipo, n. 1 pallet di cartone, n. 1 pallet con scatole a pois, n. 3 pallet con scatole e cartoni di vario tipo, n. 1 pallet con scatole neutre, n. 1 pallet con scatole marcate, n. 2 pallet con carta, n. 1 pallet con scatole marcate, n. 1 pallet con cartoncini, n. 1 pallet con scatolette, n. 7 pallet con scatole e cartoni vari	1.150,00 €	FOTO 213 FOTO 214 FOTO 218 FOTO 219 FOTO 220 FOTO 221 FOTO 222 FOTO 223 FOTO 224 FOTO 225 FOTO 226 FOTO 227 FOTO 228 FOTO 229 FOTO 230 FOTO 231
<b>TOTALE MAGAZZINO</b>		<b>1.250,00 €</b>	

## CONCLUSIONI

<b>DESCRIZIONE</b>	<b>VALORE DI STIMA</b>
TOTALE AUTOMEZZI DI PROPRIETA'	1.200,00 €
TOTALE AUTOMEZZI IN LEASING	21.300,00 €
TOTALE MACCHINE, ATTREZZATURE, ARREDI ED ELETTRONICA D'UFFICIO	44.980,00 €
TOTALE MAGAZZINO	1.250,00 €
<b>TOTALE VALUTAZIONE</b>	<b>68.730,00 €</b>



Foto 006



Foto 009



Foto 012



Foto 019



Foto 024



Foto 033



Foto 039



Foto 040



Foto 045



Foto 046



Foto 047



Foto 048



Foto 049



Foto 051



Foto 052





Foto 053



Foto 054



Foto 056



Foto 057

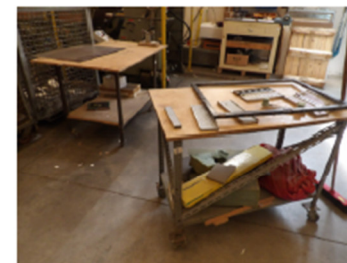


Foto 058



Foto 059



Foto 063



Foto 066



Foto 069



Foto 070



Foto 071



Foto 072



Foto 076



Foto 077



Foto 080



Foto 081



Foto 082



Foto 086



Foto 087



Foto 091



Foto 094



Foto 095



Foto 097



Foto 100



Foto 104



Foto 105



Foto 106



Foto 107



Foto 109



Foto 110





Foto 111



Foto 112



Foto 113



Foto 114



Foto 115



Foto 116



Foto 118



Foto 119



Foto 120



Foto 121



Foto 122



Foto 123



Foto 124



Foto 125



Foto 128



Foto 129



Foto 133



Foto 135



Foto 136



Foto 137



Foto 139

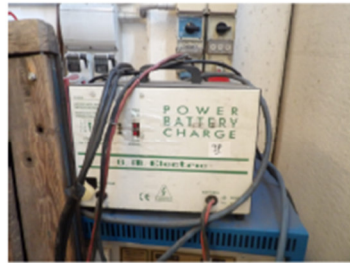


Foto 140



Foto 141



Foto 148



Foto 149



Foto 150



Foto 151



Foto 152



Foto 153



Foto 154





Foto 155



Foto 156



Foto 157



Foto 158



Foto 159



Foto 161



Foto 162



Foto 163



Foto 164



Foto 168

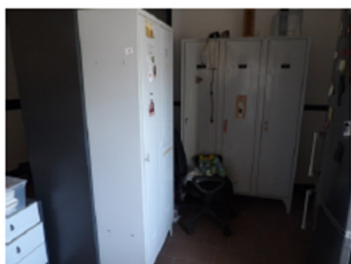


Foto 170



Foto 171



Foto 172



Foto 173

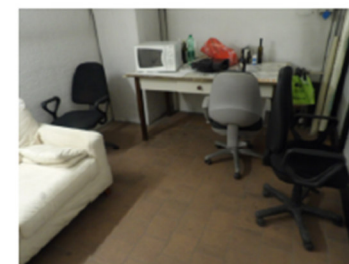


Foto 174





Foto 175



Foto 176



Foto 177



Foto 178



Foto 179



Foto 180

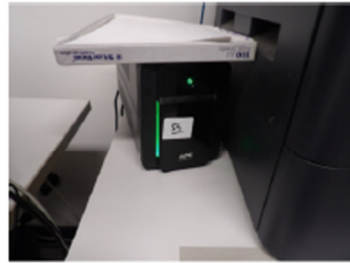


Foto 181

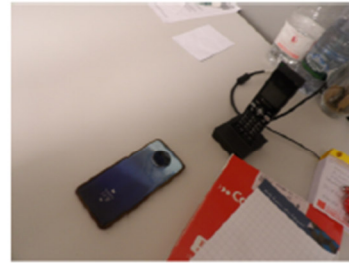


Foto 182



Foto 183



Foto 184

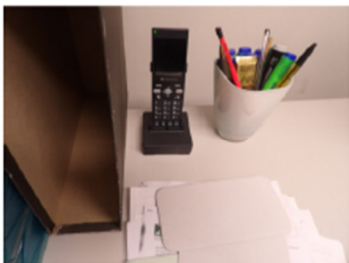


Foto 185

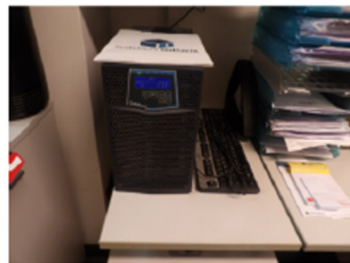


Foto 186



Foto 187



Foto 188



Foto 189



Foto 191



Foto 192

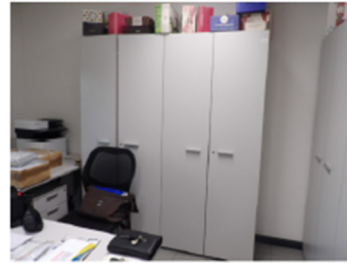


Foto 193



Foto 194



Foto 195



Foto 196



Foto 197



Foto 198



Foto 200



Foto 201



Foto 202



Foto 203



Foto 204



Foto 205

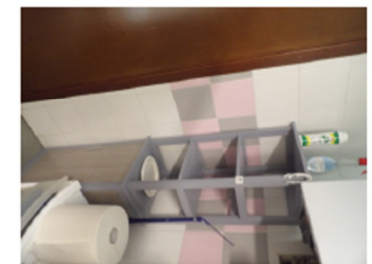


Foto 206





Foto 207



Foto 208



Foto 209



Foto 211



Foto 213



Foto 214



Foto 218



Foto 219



Foto 220



Foto 221



Foto 222



Foto 223



Foto 224



Foto 225



Foto 226



Foto 227



Foto 228



Foto 229



Foto 230



Foto 231



Foto 232



Foto 233

Dueville, 16 luglio 2025


  
 Il Porito
   
*Dott. Ing. Massimo Selvatico*
